



VERSLAG
VERGADERING COMMISSIE 3
van woensdag 14 juni 2017 om 19:30 uur

Aanwezig: De Smet Annick - voorzitter

Der Kinderen Annemie, Van de Poel Katrien, Gevers Dimitri, De Wilde Tine, Van Geirt Willy, De Coninck Katleen, Gladiné Pierre - raadsleden

Segers Peter - schepen

Van Rompuy Jan - commissiesecretaris

Verontschuldigd: Roes Peter, Driesen Godelieve, Grooten Eddy - raadsleden

Op de Beeck Luc - Schepen-OCMW voorzitter

Waren eveneens aanwezig

Guy Van Litsenborg – raadslid in vervanging van Peter Roes,

Reccino Van Lommel – raadslid in vervanging van Lieve Driesen,

Marc Van Damme – raadslid in vervanging van Eddy Grooten,

Bart Michielsens – directeur Orion,

Katrijn Raeymaekers – Strategische cel,

Bert Willems – projectmanagement,

Tania Huybrechts – Gelijke Kansen,

Katrijn Driesen – Facility,

Eric Pelckmans – dienst Financiën,

Hild Peeters – kinderopvang,

Publiek,

Pers.

Goedkeuring verslag volgende vergadering

Het verslag van vorige vergadering wordt goedgekeurd.

Wijziging van het strategisch en financieel meerjarenplan 2017-2019 (2017) en wijziging budget 2017

Zorggroep Orion

Bart Michielsens verduidelijkt dat dit een technische begrotingswijziging is als gevolg van opmerkingen van de Hogere Overheid die heeft vastgesteld dat bepaalde bedragen op een foute code waren geplaatst.

Toelichting 'aanpasbaar wonen'

Aan de hand van een ppt (zie bijlage) geven Tania Huybrechts en Katrijn Driesen toelichting bij dit punt.

Marc Van Damme vraagt of de genoemde tips in een bouwvergunning kunnen opgenomen worden.

Dit kan niet. Wel kunnen ze als richtlijn worden meegegeven.

Samenwerkingsovereenkomst Interreg Noordzeeregio Programma, project In for Care

Aan de hand van een ppt (zie bijlage) geven Katrijn Raeymaekers en Bert Willems toelichting bij dit punt.

Pierre Gladiné vraagt of er een relatie is tussen dit project en Vlaanderen.

Er is geen rechtstreekse relatie. Wel kunnen resultaten van dit project meegegeven worden met Vlaanderen als advies.

Pierre Gladiné heeft wat schrik dat dit een zoveelste rapport wordt waarmee nadien weinig of niets mee zal gebeuren.

Bedoeling is om de resultaten van het rapport ook in de praktijk te testen.

Pierre Gladiné vreest toch dat Vlaanderen andere accenten gaat leggen.

Licalab zit ook in een project op Vlaams niveau waardoor er toch ook een zekere binding en overdracht van informatie is.

Pierre Gladiné vraagt wie de coördinator is op Vlaams niveau.

IMEC is de coördinator Zorg Proeftuinen Vlaanderen.

Pierre Gladiné vraagt om de resultaten van het project toe te lichten op de commissie.

Dit zal gebeuren.

Als extra info hebben we na de vergadering hierover nog volgende info verkregen:

Alle geïnteresseerden kunnen zich inschrijven op de nieuwsbrief (in het Engels) van het project In for Care om up to date te blijven via:

<http://northsearegion.us15.list-manage1.com/subscribe?u=5de22aa67f3e06bf8cf085222&id=bf5bab0d6b>

Verder zal bij de goedkeuring van het project en bij de afsluiting een inhoudelijke toelichting op de commissie gegeven worden waarbij een evaluatie zal getoond worden.

Verder zal jaarlijks een overzicht gegeven worden van de verworven subsidies.

Inname standpunten dagorde Algemene Vergadering vzw Kinderopvang Turnhout op 27 juni 2017

Aan de hand van een ppt (zie bijlage) geven Eric Pelckmans en Hild Peeters toelichting bij dit punt.

Punten agenda gemeenteraad

Er werden geen extra punten aangebracht.

Uit het college

Er werden geen punten aangebracht.

Varia

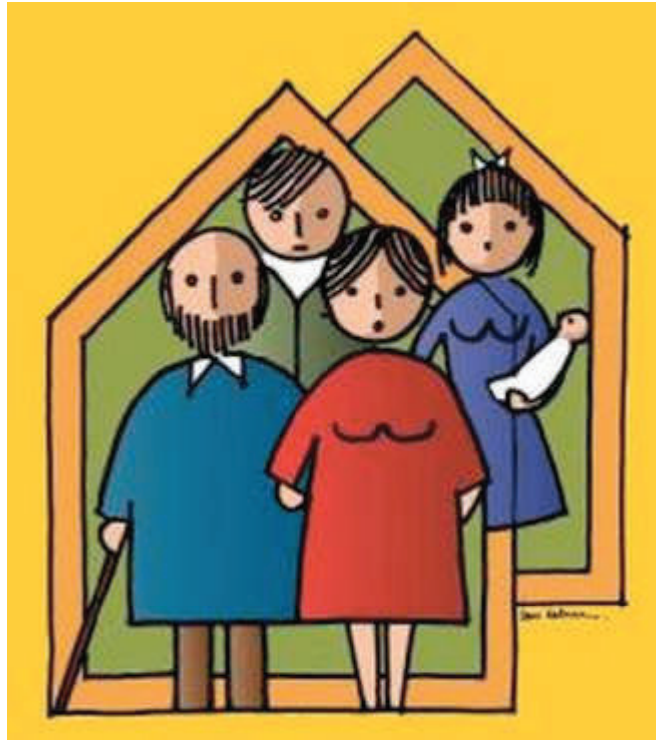
Er werden geen punten aangebracht.

Jan Van Rompuy
commissiesecretaris

**Vergadering
Commissie 3
woensdag 17 juni 2017**

Agenda

- Goedkeuring verslag vorige vergadering
- Wijziging van het strategisch en financieel meerjarenplan 2017-2019 (2017) en wijziging budget 2017 Zorggroep Orion
- Toelichting 'aanpasbaar wonen'
- Samenwerkingsovereenkomst Interreg Noordzeeregio Programma, project In for Care
- Inname standpunten dagorde Algemene Vergadering vzw Kinderopvang Turnhout op 27 juni 2017
- Punten agenda gemeenteraad
- Uit het college
- Varia



Levenslang wonen - Aanpasbaar bouwen **Samenwerkingsovereenkomst De ARK**

Toelichting Commissie 3 – 14 juni 2017

Inhoud

- Waarom inzetten op aanpasbaar of levensloop bestendig (ver)bouwen?
- Hoe?
- Bestaand kader.
- Rol van het lokaal bestuur.
- Hoe dit concreet realiseren?

Waarom inzetten op levensloopbestendig (ver)bouwen?

‘generatievriendelijkheid’



in het strategisch meerjarenplan van de stad.

- Mensen willen zo lang en zo comfortabel mogelijk in hun **huis** en **omgeving** blijven wonen ook wanneer:
 - Gezinssituatie wijzigt
 - Ongeval/ouderdom (tijdelijk) fysieke beperking ontstaat

Waarom inzetten op levensloopbestendig (ver)bouwen?

- **Maatschappelijke evoluties:**
 - Vergrijzing: 1/4^{de} van de bevolking (65+)
 - Verzilvering: 7% van de bevolking (80+)
 - Vermaatschappelijking van de zorg
 - Afname potentieel aantal mantelzorgers en vrijwilligers (verdunning van de gezinnen, verhogen pensioenleeftijd,...)

Waarom inzetten op levensloopbestendig (ver)bouwen?

- **Beperkt aanbod** nog te ontwikkelen bouwgronden en woongebieden.



Waarom inzetten op levensloopbestendig (ver)bouwen?



Proactief en accuraat anticiperen op deze uitdagingen

Efficiënt ontwikkelen van gebouwen en woongebied

Antwoord op verschillende behoeften en noden van een grote groep gebruikers



Waarom inzetten op levensloopbestendig (ver)bouwen?



Waarom inzetten op levensloopbestendig (ver)bouwen?



Bestaande regelgeving

- **Vlaamse stedenbouwkundige verordening “Toegankelijkheid”**
 - toegankelijkheid publieke gebouwen en meergezinswoningen in Vlaanderen
 - nieuwe of grondig gerenoveerde gebouwen integraal toegankelijk voor ouderen, personen met een handicap, jonge ouders met kinderwagens...
 - **MAAR** slechts regels over de toegankelijkheid van een gebouw **tot aan de voordeur** van een individuele wooneenheid.

Bestaande regelgeving



- Maar wat baat het als je in je rolstoel slechts de voordeur van een appartement kan bereiken?

Bestaande regelgeving

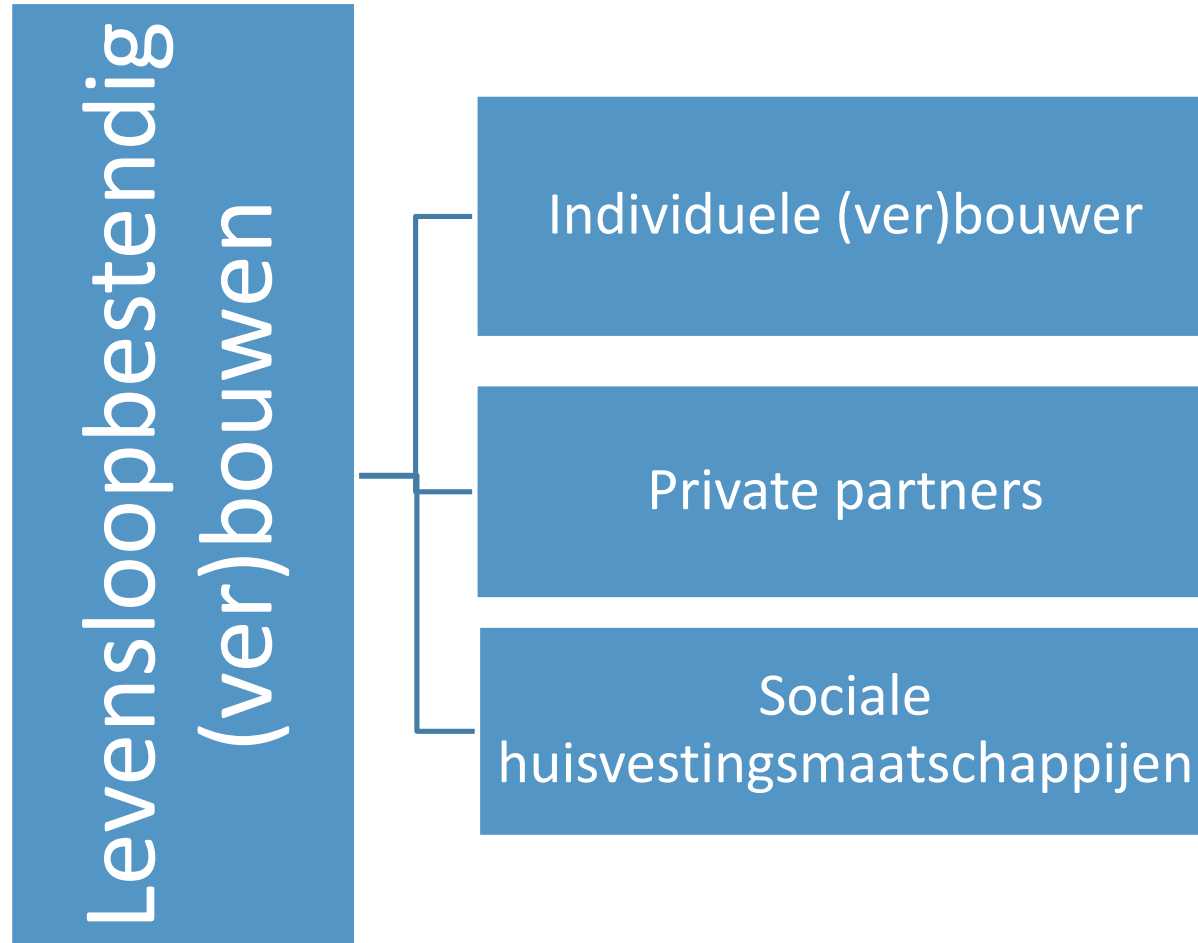
- **VMSW** : huurwoningen op het gelijkvloers of die bereikbaar zijn met een lift moeten **ook rolstoelbezoekbaar** zijn.
- Maar stad Turnhout wil meer.



Rol lokaal bestuur

- Sterk inzetten op aanpasbare woningen.
 - Om er ook in de toekomst voor te zorgen dat men in Turnhout levenslang **thuis** en in zijn vertrouwde **omgeving** kan blijven wonen als men dat wenst, zelfs als er een zorgbehoefte ontstaat.
 - Aanpassingen aan de woning kosten handen vol geld of zijn zelfs onmogelijk wanneer de woning hierop niet voorzien is.
 - Zoveel mogelijk vermijden dat mensen moeten verhuizen naar een andere, aangepaste woonvorm.
- Sterk signaal geven aan private en sociale partners
- Voorbeeld – en regiefunctie opnemen

Hoe realiseren?



Hoe realiseren?

- Sensibiliseren diverse doelgroepen
 - 1^{ste} instantie particuliere (ver)bouwers
 - Folder
 - Demowoning
 - Infosessies in de gemeenten van de stadsregio
- Haalbaarheid van aanpasbaar bouwen testen in samenwerking met private partners en sociale huisvestingsmaatschappij de ARK de (College dd 28 mei 2015)
 - Pilotgebieden met private partners:
 - Heizijdse Velden
 - Slim Turnhout

Hoe realiseren?

- Pilotgebieden met De ARK:
 - Nieuwe Erven: circa 10 bescheiden koopwoningen
 - Haagbeemdenplantsoen: huurwoningen
 - Andere projecten kunnen toegevoegd worden mits akkoord van beide partijen.

Wat gaan we doen?

Samenwerkingsovereenkomst

Stad
Turnhout



de ARK

Wat gaan we doen?

- Tijdens het **ontwerpproces** en de **uitvoering** van de proefprojecten:
 - de vooropgestelde richtlijnen in gezamenlijk overleg evalueren
 - Deze verder ontwikkelen en verfijnen binnen de wetgeving i.v.m. sociale woningbouw, regelgeving van VMSW, financiële haalbaarheid en naar gebruik in de toekomst toe.
- het resultaat van dit onderzoek wordt de basis voor een engagementsverklaring tussen Stad Turnhout en DE ARK rond de principes van “Aanpasbaar Bouwen” in alle nieuwe projecten.

Concreet engagement van de samenwerkingsovereenkomst

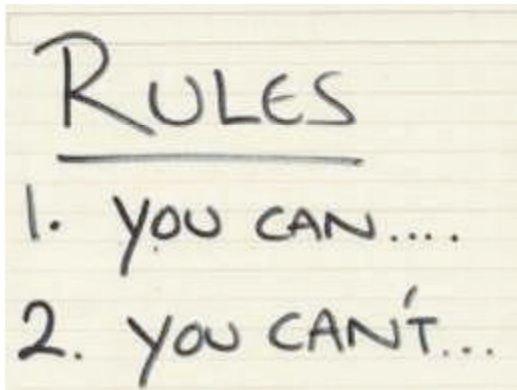
- DE ARK verbindt zich ertoe om, in eerste instantie voor de proefprojecten, bij nieuwbouwprojecten de richtlijnen voor aanpasbaar wonen maximaal toe te passen;
- Deze ontwerprichtlijnen worden geïnterpreteerd als een engagementsverklaring. Ze hebben bijgevolg geen juridisch afdwingbaar karakter. Afwijkingen en interpretaties in overleg met de Stad Turnhout en in functie van de specificiteit van het ontwerp blijven mogelijk.
- De stad en de ARK engageren zich om elkaar te informeren over welke richtlijnen, suggesties en aanbevelingen voor ontwerpers, al dan niet weerhouden zijn en dit te voorzien van de nodige motivatie;

Concreet engagement van de samenwerkingsovereenkomst

- Stad Turnhout evalueert mee de plannen van DE ARK en geeft eventueel advies in functie van levensloopbestendig wonen;
- Bij de communicatie over deze maatregelen zal de Stad Turnhout de samenwerking met de Sociale Huisvestingsmaatschappij DE ARK vermelden en omgekeerd;
- De Stad Turnhout en de Sociale Huisvestingsmaatschappij DE ARK zullen de effectiviteit van deze richtlijnen voor ontwerpers samen evalueren, verder ontwikkelen en verfijnen binnen de regelgeving van VMSW, financiële haalbaarheid en naar gebruik in de toekomst toe en daar waar nodig bijsturen.

Meerwaarde

- Op dit moment worden sociale woningen binnen een strak regelgevend en financieel kader gebouwd.



Meerwaarde

- DE ARK engageert zich nu om in nieuwe projecten te bekijken welke aanpassingen kunnen doorgevoerd worden om een woning aanpasbaar of zo comfortabel mogelijk te maken.
- Een levensloopbestendige sociale woning kan vlot inspelen op veranderende noden van de vaak toch al kwetsbare bewoners. (huurder/koper)

Meerwaarde



Door krachten te bundelen wordt Turnhout steeds meer een levensloopbestendige stad.

Samenwerkingsovereenkomst Interreg Noordzeeregio Programma, project In for Care

Inname standpunten dagorde Algemene Vergadering vzw Kinderopvang Turnhout op 27 juni 2017

Punten agenda gemeenteraad

- ...

Uit het college

...

Varia

...

Samenwerkingsovereenkomst project In for Care

Interreg Noordzeeregio

STAD Turnhout

Interreg
North Sea Region
In For Care
European Regional Development Fund



Koppeling SMJP

- 3.2.6 We implementeren vernieuwende woon- en zorgconcepten in samenwerking met private en publieke partners.
- 10.8.1 We stimuleren burgers om zich op vrijwillige basis in te zetten in de eigen buurt zodat de betrokkenheid op de buurt en de sociale cohesie binnen de buurt toeneemt.
- 5.1.10 We voeren een onderzoek naar gepaste ondersteuning en/of tools voor buurten en wijken met een grotere culturele diversiteit en/of waar meer mensen in armoede leven. Doel hiervan moet zijn om kansengroepen beter te laten integreren in de buurten waar ze wonen.
- 5.1.2 We verhogen de mix qua typologie en de generatiemix in buurten door het wegwerken van monotone woonmilieus (omgeving met lage diversiteit aan woningtypes) en dit via ruimtelijke ontwikkeling en sensibilisering.

Doel In for Care project

Innoveren om de dienstverlening binnen de formele en informele netwerken te optimaliseren.

Hoe?

- De werkprocessen van de informele, vrijwillige zorgverlening optimaliseren, en een quadruple helix* model hiervoor ontwikkelen
- Overheid stimuleren tot innoveren in de sociale dienstverlening
- Kosten reducerende maatregelen aanbieden voor de formele zorg

* Stad Turnhout - LiCalab - mantelzorgers/vrijwilligers/studenten/burgers/... - professionele zorginstellingen

Interreg Noordzeeregio: gebied

Interreg VB North Sea Region
Programme Area 2014-2020

Regions within the NSR programme area



Partnerschap

- Universitetet i Agder (NO) = Lead partner
- Abertay University (UK)
- Knutepunkt Sørlandet (NO)
- Stichting CMO STAMM Groningen Drenthe (NL)
- Provincie Drenthe (NL)
- Länsstyrelsen Värmland (SE)
- University College Syddanmark (DK)
- Stad Turnhout (BE)
- Stad Aalst (BE)
- Landstinget iVärmland (SE)
- Gemeente Hoogeveen (NL)
- Gemeente AA en Hunze (NL)
- University Medical Center Groningen (NL)
- Vereniging Parkmanagement Bedrijventerreinen Emmen (NL)
- FRAMEWORKS AS (NO)
- Vennesla Kommune (NO)
- Grimstad Kommune (NO)

6 werkpakketten (WP)

- WP1: Projectmanagement
- WP2: Communicatie
- WP3: Noden bepaling en strategische analyse
- WP4: Gebruik van technologie om dienstverleningsprocessen van vrijwilligerswerk en informele zorg te verbeteren
- WP5: Ondersteuning van de publieke sector
- WP6: Samenwerking en KMO innovatie

WP 1 Projectmanagement en WP 2 Communicatie

- Deelname projectmeetings.
- Elke partner heeft een financiële manager aangeduid.
- De lead partner is verantwoordelijk voor de monitoring van het project.
- De projectresultaten worden zoveel mogelijk verspreid via verschillende kanalen (websites, film met getuigenissen, conferenties, sociale media,...), telkens met het Interreg Noordzeeregio logo op.

WP3 Noden bepaling en strategische analyse

- Overzicht van kwantitatieve en kwalitatieve aspecten van vrijwilligerswerk en informele zorg in Europa
- Verzamelen van best practices
- Cocreatie sessies in elke regio om noden bij eindgebruikers te bepalen en obstakels voor vrijwilligerswerk en informele zorg te onderzoeken in professionele context.
- Output WP 3 als input voor WP 4

WP4 Gebruik van technologie om dienstverleningsprocessen van vrijwilligerswerk en informele zorg te verbeteren

- Innovatieve cultuur in publieke dienstverlening stimuleren en zo prestatieverbetering bewerkstelligen door grotere coördinatie, engagement en erkenning van de vrijwilligers- en informele zorgsector.
- Ontwikkelen van slimme technologische oplossingen om vrijwilligers, informele zorgverleners en informele zorgontvangers te ondersteunen.
 - Tools en apps worden in Living labs getest en gevalideerd met eindgebruikers
 - Getest op verschillende groepen vrijwilligers en mantelzorgers in verschillende landen
 - Interactie tussen zorgverleners en vrijwilligers versterken door middel van computer games

WP5 Ondersteuning van de publieke sector

- Shift van staatgereguleerde zorg naar maatschappij gebaseerd op solidariteit en gemeenschap
- Testen en demonstreren van waardevolle matchmaking tussen vrijwilligers, professionals, informele zorgverleners, jong en oud, KMO's en hulpbehoevenden.
- Nieuwe methodologien geïmplementeerd om verbinding tussen informele en formele dienstverlening te optimaliseren.
- Publieke dienstverlening wordt geoptimaliseerd
- Verandering van mindsets gecreëerd

WP6 Samenwerking en KMO innovatie

- Quadruple helix model en cocreatie maken gemeenschappelijke ontwikkeling van nieuwe producten en diensten mogelijk.
- Kosteneffectiviteit voor bedrijven wordt onderzocht door beter management en afstemming van informele zorg en werk.
- Onderzoeken naar een ondersteuningssysteem voor vrijwilligerswerk en informele zorg.
- Business cases/mogelijkheden worden ook bekeken in dit werkpakket. Bv. door interactie en samenwerking te versterken tussen KMO's door de opstart van een regionale care hub

Projectbudget Stad Turnhout 2017 -2019

Budgetlijn	Bedrag in €
BL1 Personeel	212.406,22
BL2 Administratie	53.101,56
BL3 Reis- en verblijf	24.000,00
BL4 Externe expertise en diensten	60.000,00
TOTAAL	349.507,78

Bedrag Stad Turnhout 50%:	€ 174.753,89
EFRO-bijdrage 50%:	€ 174.753,89

Contacten In for Care project

- Katrijn Raeymaekers, adviseur beleidsondersteuning,
Stafdienst Stad Turnhout

katrijn.raeymaekers@turnhout.be

014 44 33 78

www.turnhout.be/europeseprojecten

- Bert Willems, Projectleider Innovatie Stationsomgeving,
Patrimonium Stad Turnhout

bert.willems@turnhout.be

014 44 33 92

Inname standpunten over de dagorde van de AV van Eva- vzw Kinderopvang Turnhout

27 juni 2017



Agenda AV 27 juni 2017

1. Goedkeuring verslag vorige vergadering
2. Goedkeuring jaarrekening boekjaar 2016
3. Goedkeuring werkingsverslag 2016
4. Goedkeuring waarderingsregels
5. Kwijting van de bestuurders en commissaris

Goedkeuring jaarrekening boekjaar 2016

Toelichting door Eric Pelckmans



Goedkeuring werkingsverslag 2016

Toelichting door Hild Peeters, hoofdcoördinator
kinderopvang Turnhout

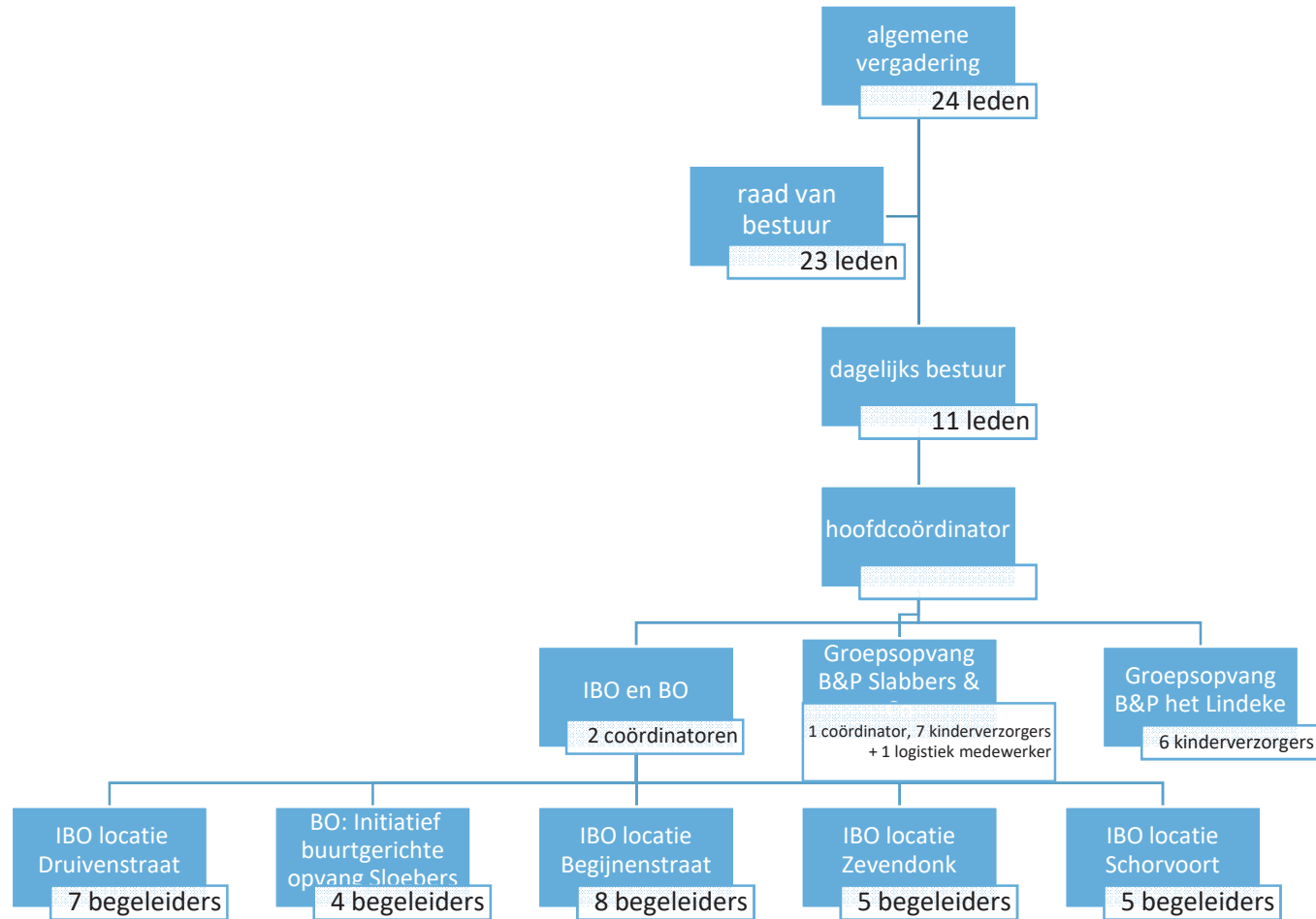


Opdracht vzw

- Sinds 2015 een gemeentelijk extern verzelfstandigd agentschap
- Doel = organiseren van kinderopvang
- Doel wordt gerealiseerd in overleg met en met de medewerking van de gemeente.
- Samenwerkingsovereenkomst tussen de vzw en de gemeente



organogram



4 opvang- initiatieven

IBO (Initiatief Buitenschoolse kinderopvang):

2,5 tot 12 jarigen, voor- en na schooltijd en vakantieopvang voor alle kinderen die in Turnhout geboren zijn en/of in Turnhout wonen

4 locaties , totale capaciteit: 150 kindplaatsen gesubsidieerd, 37 kindplaatsen niet gesubsidieerd

Totaal : 187 kindplaatsen

BO (Buurtgerichte Opvang):

2,5 tot 4 jarigen, 10 erkende en gesubsidieerde kindplaatsen

Groepsopvang Baby's en Peuters "Slabbers & Co":

erkende capaciteit : 23 kindplaatsen

0 tot 3 jaar

Groepsopvang Baby's en Peuters " Het Lindeke":

0 tot 3 jaar, vergund door Kind & Gezin, basissubsidie voor 19 kindplaatsen

Opvangcijfers 2016

Initiatief buitenschoolse opvang “Gabbers & Co”

- Inschrijvingen IBO: sinds 2014 online. Voor en naschools geen beperking, vakantieopvang beperkt tot max. capaciteit
- Voorschoolse opvang: lage bezetting behalve locatie Schorvoort
- Naschoolse opvang: hogere bezetting voor alle locaties , locatie Schorvoort: boven max. capaciteit. Vanaf oktober 2016 wordt studie georganiseerd door de school voor de hoogste leerjaren tot 16.30 uur. Kinderen die langer opvang nodig hebben komen daarna naar het IBO.
- Woensdagmiddag: busvervoer georganiseerd door vzw voor alle scholen die niet op wandelafstand liggen van een opvanglocatie : zeer hoge bezetting
- Vakantieopvang: bezetting gelijklopend met voorgaande jaren , beperkte samenwerking met speelpleinwerking Wollebos

Opvangcijfers 2016

Lokale dienst buurtgerichte opvang “de Sloebers”

Opvanginitiatief kadert binnen de lokale diensteneconomie

capaciteit = 10 kindplaatsen, 2 doelgroepmedewerkers (1 VTE)

Instappertjes (2,5 tot 3,5 jaar).

Vanaf december 2016 leeftijdsgrens opgetrokken (t.e.m. 31/08 van het jaar dat de kinderen 4 jaar worden)= maatregel om bezetting te verhogen + geeft duidelijkheid aan ouders

In praktijk worden de 10 kleinste kinderen in de locatie Druivenstraat bij in de Sloebergroep genomen.

Opvangcijfers 2016

Groepsopvang B&P “Slabbers & Co”

Erkend en gesubsidieerd door Kind & Gezin, 23 kindplaatsen voor 0 tot 3 jaar
WachtlIJst

Aanpassing regelgeving sinds 1/4/2015 volgens principe “bestellen is betalen”
→stijging in de gemiddelde bezetting 70,1% (2014),73,8% (2015) 78% (2016)



Bestellen is betalen ?

- Doel: efficiënter gebruik van de beschikbare opvangplaatsen
- Gereserveerd = betalen
- Recht op 20 respijtdagen (voltijds opvangplan)+ ziekte = kosteloze annulatie
- 2016: resultaat van dit beleid= hogere bezetting



Opvangcijfers 2016

Groepsopvang B&P “Het Lindeke”

Sinds 1/1/2015 valt de werking onder de vzw, voordien stadsdienst

Vanaf 1/4/2015 vergunning voor 19 kindplaatsen, 0 tot 3 jarigen

Occasionele opvang: geen voorinschrijvingen

Invulling capaciteit is afhankelijk van de inzet van het aantal kinderverzorgers.



Groepsopvang B&P “Het Lindeke”

- 2015: opvang vaak volzet (gekoppeld aan aantal personeelsleden of max. capaciteit bereikt)
- 2016: betere spreiding bezetting
 - overleg met partnerorganisaties (Centrum Basiseducatie, Huis vh Nederlands, CVO en VDAB) spreiding van de kindaantallen= minder kinderen geweigerd +
 - start Mama Leert! 2016: kinderen uit Lindeke doorgeschoven naar project

Conclusies

- IBO erkende en gesubsidieerde locaties (Druivenstraat, Begijnenstraat en Zevendonk)

Lage bezetting voor en na schooltijd : scholen organiseren zelf opvang en/of studie

Te hoge bezetting op woensdagmiddag: door opening nieuwe locatie (Kon.Astridlaan) : extra capaciteit op woensdagmiddag

- IBO niet-erkende locatie (Schorvoort)

bezetting voor en na schooltijd : na overleg met de school en invoering studiemoment gestabiliseerd

- BO

Te lage bezetting wordt aangepakt door verruimen leeftijdsvoorwaarde/optrekken leeftijd van Sloebers

- Groepsopvang B&P “Slabbers & Co”

Nieuwe regelgeving vanaf 01/04/2015: principe “bestellen is betalen”= betere bezetting

- Occasionele opvang B&P “Het Lindeke”:

Samenwerken met partnerorganisaties loont= spreiding bezetting

Vooruitblik

- Uitbreiding werking buitenschoolse opvang
Opening locatie 5 Koninginnepad vanaf 1/9/17, 21 kindplaatsen, 3 scholen in de buurt (St-Jozefcollege Kon.Astridlaan, H. Graf Tramstraat, Kameleon)
Nauwe samenwerking met deze 3 scholen, regelmatige evaluatie om werking af te stemmen
Team van 6 begeleidsters (mix ervaring en nieuwe mensen), open voor- en na schooltijd, woensdagmiddag, vakantie- en schoolvrije dagen

Vooruitblik

Europees project PACE (Providing Access to Childcare and Employment) Interreg 2 zeeën.

2 sporen: toegankelijkheid kinderopvang + ouders op weg zetten naar werk

werking “Lindeke” inbedden in locatie

Druivenstraat: 3 opvangvormen in 1 gebouw!

→ verbouwing pand Druivenstraat 19: tijdelijke verhuis van de werking, op zoek naar alternatieve opvanglocatie

Interreg



2 Seas Mers Zeeën

PACE

European Regional Development Fund



Social
Innovation

Het PACE project ondersteunt werkzoekende ouders in hun traject naar werk. PACE wil de **toegang tot kinderopvang** vergemakkelijken. Vanuit **ouderbetrokkenheid** in de kinderopvang willen we ouders aanmoedigen om te leren, zich te ontplooiën als vrijwilliger en **de stap te zetten naar werk**. Dit project is een belangrijke schakel op vlak van sociale inclusie van jonge gezinnen in Europa.

Project partners:



<https://www.turnhout.be/pace>

Vooruitblik

- **Uitbreidingsronde K&G voor B&P**

7,5 miljoen euro:

3,5 miljoen euro basissubsidie (Trap 1) = 4574 kindplaatsen, bestaande kinderplaatsen kunnen deze subsidie aanvragen

4 miljoen euro subsidies inkomenstarief (Trap 2)= 648 kindplaatsen, bestaande plaatsen T1→T2 + nieuwe plaatsen

Toekenning volgens rangorde K&G: Turnhout laag in de rangorde

Er wordt principieel een uitbreidingsdossier ingediend voor een extra locatie occasionele opvang (uitbreiding werking Lindeke)



Toelichting jaarrekening 2016 EVA Kinderopvang Turnhout

commissie 3 van 14 juni 2017



De rekening werd opgemaakt door de dienst Financiën van de stad Turnhout en werd gecontroleerd door commissaris revisor Frans Dewaele.

De EVA bestaat uit drie delen die werden geconsolideerd, namelijk:

- Gabbers & Co;
- Slabber & Co en
- 't Lindeke, sinds 2015.



Het boekjaar 2016 wordt afgesloten met een winst van 63.641,75 euro.

Het balanstotaal is toegenomen met 93.106,60 euro en bedraagt nu 447.196,88 euro.

Samenvatting balans 2016.

ACTIVA	2016	2015	PASSIVA	2016	2015
Immateriële vaste activa	0	0	Beschikbare reserve (E.V.)	50.000	50.000
Materiële vaste activa	11.205	18.756	Overgedragen resultaat (E.V.)	<u>135.805</u>	72.164
Financiële vaste activa	0	0	Voorzieningen	0	1.423
Vorderingen op ten hoogste 1 jaar	126.801	108.532	Schuld op ten hoogste 1 jaar	35.585	30.221
			Schuld m.b.t. belastingen, bezoldigingen, ...	221.208	196.589
Liquide middelen	<u>309.191</u>	222.268	Diverse schulden	2.872	742
Overlopende rekeningen	0	4.535	Overlopende rekeningen	1.726	2.951
TOTAAL ACTIVA	447.197	354.090	TOTAAL PASSIVA	447.197	354.090

Detailbedragen op het actief.

VASTE ACTIVA: 11.205,11 euro.

Immateriële vaste activa: 0 euro.

- Dit betreft een afgeschreven softwarepakket.

Materiële vaste activa: 11.205,11 euro.

- Installaties en machines: 459,63 euro
- Speelgoed: 986,18 euro
- Inrichting gebouwen: 1.344,24 euro
- Meubilair: 848,16 euro
- Kantoormateriaal: 7.059,94 euro
- Overige: 506,96 euro

Detailbedragen van het actief.

Aangekochte investeringsgoederen (€ 4.914,34):

- Gabbers &Co: bureau + stoelen, PC, PC-schermen, laptop.
- Slabbers &Co: geen.
- Lindeke: laptop en dubbel box met wielen.

Afschrijvingskost in 2016: 15.182,57 euro.



Detailbedragen van het actief.

VORDERINGEN OP TEN HOOGSTE 1 JAAR.

Openstaande ouderbijdragen per 31/12/2016.

- Gabbers & Co: 23.912,36 euro
- Slabbers & Co: 6.339,54 euro
- 't Lindeke: 4.533,42 euro

Waarvan geprovisioneerd als waardevermindering:

- Gabbers & Co: 8.420,61 euro
- Slabbers & Co: 686,18 euro
- Lindeke: 882,96 euro



Detailbedragen van het actief.

NOG TE ONTVANGEN SUBSIDIES 2016

Gabbers & Co

- Sociale Maribel 2016: 5.020,00 euro
- Afrekening 2016 buurtgerichte opvang 19.191,22 euro
- Afrekening generatiepact: 19.046,35 euro
- Afrekening generatiepact K&G 2.330,30 euro



Detailbedragen van het actief.

SLabbers & Co

➤ Saldo 2016 Kind & Gezin: 25.501,80 euro

'T Lindeke

➤ Saldo 2016 Kind & Gezin: 3.084,22 euro

➤ Saldo 2016 VDAB: 1.901,68 euro

➤ Stad Turnhout: 25.929,50 euro

(projecten PACE en mama leert)



Detailbedragen van het actief.

LIQUIDE MIDDELEN: 309.191,13 euro.

Gabbers & Co

- Werkingsrekening: 97.920,70 euro
- Kaartrekening: 2.958,24 euro
- Spaarrekening: 83.249,79 euro
- Kas: 88,72 euro

Slabbers & Co:

- Werkingsrekening: 32.122,49 euro
- Kaartrekening: 1.248,30 euro
- Kas: 258,15 euro

't Lindeke

- Werkingsrekening: 91.344,74 euro



Detailbedragen van het passief.

BESCHIKBARE RESERVES: 50.000 euro.

Samenwerkingsovereenkomst met stad Turnhout bepaalt dat de totale gecumuleerde beschikbare reserve maximaal 50.000 euro mag bedragen.

**OVERGEDRAGEN RESULTAAT NA
RESULTAATBESTEMMING: 135.805 euro.**



Detailbedragen van het passief.

SCHULDEN OP TEN HOOGSTE 1 JAAR

Dit betreft de openstaande facturen voor
35.584,69 euro.

SCHULDEN m.b.t.BELASTINGEN, BEZOLDIGINGEN, ... 221.208,29 euro.

Dit betreft de nog te betalen bedrijfsvoorheffing,
RSZ, bezoldigingen van december 2016 en
provisie vakantiegeld.



Samenvatting resultatenrekening.

<u>BEDRIJFSOPBRENGSTEN</u>	2016
Ouderbijdragen	199.488,52
Subsidies stad Turnhout	672.584,50
Subsidies Kind & Gezin	293.149,42
Subsidies FCUD	132.503,28
Subsidies Gesco's	156.192,36
Subsidies sociale Maribel	42.009,47
Subsidies buurtgerichte kinderopvang	114.584,58
Subsidies generatiepact	76.161,05
Overige opbrengsten	36.632,77
Financiële opbrengsten	160,50
TOTAAL BEDRIJFSOPBRENGSTEN	1.723.466,45

Samenvatting resultatenrekening.

<u>BEDRIJFSKOSTEN</u>	2016
Aankoop goederen	61.283,93
Diensten en diverse goederen	164.824,39
Bezoldigingen, sociale lasten en pensioenen	1.412.994,02
Afschrijvingen en waardeverminderingen	25.684,80
Financiële kosten	2.697,65
TOTAAL BEDRIJFSKOSTEN	1.667.484,79
RESULTAAT UIT DE GEWONE BEDRIJFSVOERING	55.981,66

Samenvatting resultatenrekening.

<u>Uitzonderlijk resultaat</u>	2016
Uitzonderlijke opbrengsten	8.917,04
Uitzonderlijke kosten	1.256,95
TOTAAL UITZONDERLIJK RESULTAAT	7.660,09
WINST VAN HET BOEKJAAR	63.641,75

Toelichting bij de resultatenrekening.

De **aankopen** betreffen aankopen van voeding, dranken, medisch- en verzorgend materiaal, speelgoed, knutselmateriaal, textiel, ...

De aankopen diverse goederen en diensten :

- Huur gebouwen: 16.260,00 euro
- Onderhoud gebouwen: 5.151,34 euro
- Nutsvoorzieningen: 28.529,34 euro
- Kantoormateriaal: 30.964,12 euro



Toelichting bij de jaarrekening.

- Erelonen: 4.812,54 euro
- Diverse dienstverleningen: 49.737,86 euro
- Verzekeringen: 14.104,53 euro
- Uitbesteed vervoer: 13.936,61 euro
- Recepties en geschenken: 1.328,20 euro

Overige bedrijfsopbrengsten:

- Persoonlijk bijdragen MTC: 29.103,35 euro
- Vrijstelling bedrijfsvoorheffing: 2.900,49 euro
- Teruggave verzekering A.O.: 3.062,65 euro

De **uitzonderlijke opbrengsten** (€ 8.917) betreffen in 2016 ontvangen subsidies ivm werking 2015.



Tekst jaarverslag RvB aan AV

1) Toelichting + resultaatbestemming.

RvB heeft geen kennis van risico's en onzekerheden die een negatieve invloed kunnen hebben op de positie van de EVA.

2) Er hebben zich na de jaarafsluiting geen gebeurtenissen voorgedaan die van invloed kunnen zijn op de beslissing van de A.V.

3) Er zijn geen bijzondere omstandigheden die de ontwikkeling van de EVA aanmerkelijk kunnen beïnvloeden.



- 4) Er werden geen werkzaamheden verricht op gebied van onderzoek en ontwikkeling.
- 5) Geen gegevens i.v.m. bijkantoren.
- 6) Ingeval van een overgedragen verlies gedurende twee opeenvolgende boekjaren, is er een verantwoording van toepassing van de waarderingsregels in de veronderstelling van continuïteit.

Er is geen overgedragen verlies gedurende 2 opeenvolgende boekjaren.

- 7) In 2016 werden er geen beslissingen genomen met een belangenconflict.
- 8) De Kinderopvang maakt geen gebruik van financiële instrumenten ter beheersing van financiële risico's.
- 9) De RvB verzoekt aan de A.V. om kwijting te verlenen aan de bestuurders en de commissaris voor het uitoefenen van hun mandaat tijdens het afgelopen boekjaar.

De commissaris-revisor heeft een verklaring
“oordeel zonder voorbehoud” opgemaakt.

