

TURNHOU

Renovatie- brochure

Parkwijk

Waarom deze brochure?

Als je deze brochure krijgt, ben je eigenaar van een huis in de Parkwijk, een wijk met historische waarde. Ook jouw huis op zich heeft erfgoedwaarde, dankzij de bijzondere architectuur. Dat betekent dat je niet zomaar wijzigingen mag aanbrengen aan de buitenkant van het huis, ook al ben je er de eigenaar van.

Voor je eigen comfort is het echter wel aanbevolen om je huis zo goed mogelijk te isoleren en om het te moderniseren op het vlak van energie. Om je daarbij zo goed mogelijk te begeleiden, ontwikkelt Stad Turnhout een renovatiehandboek op maat van de woningen in de Parkwijk. Dit wordt een praktische handleiding met uitgebreide informatie over de verschillende elementen die je kan renoveren aan je huis. Wanneer het renovatiehandboek verschijnt, zal Stad Turnhout ook een renovatietraject in de Parkwijk opstarten om je bij de renovaties te begeleiden. Als eigenaar van een woning in de Parkwijk zal je, onder andere, kunnen deelnemen aan groepsaankopen waardoor het voor jou goedkoper wordt om te renoveren.

In afwachting daarvan lees je in deze brochure welke elementen van je huis typisch zijn voor de architecturale stijl van de Parkwijk. Als je beslist om ingrepen te doen **aan de buitenkant** van je woning, dan moet je als bewoner van de Parkwijk rekening houden met de erfgoedwaarde. Dat betekent dus dat een aantal elementen aan je huis beschermd zijn: die mag je niet veranderen. Hieronder vind je een opsomming met een beschrijving per element.

In Turnhout ben je bovendien overal én vaak verplicht om een vergunning aan te vragen als je aanpassingen doet aan je buitengevel. Neem daarvoor contact op met de dienst Ruimtelijke Ordening van Stad Turnhout via ruimtelijke.ordening@turnhout.be of 014 44 33 75.

De buitengevel

Als je je buitengevel vernieuwt, dan moet je de volgende richtlijnen volgen.

- **Vraag aan je leverancier om de juiste bakstenen voor je te zoeken.** Een baksteen is 19 x 9 x 5,5 cm groot. Baseer je voor de kleur op de gevelstenen van je naaste burens. Al naargelang het bouwjaar van een rij huizen zijn er kleurverschillen in de plantsoenen van de Parkwijk, maar het is wel belangrijk om per huizenrij hetzelfde uitzicht te bewaren.
- **Bewaar het bestaande metselpatroon** waarbij alleen hele of halve stenen zichtbaar zijn.
- **De voegen tussen de stenen moeten grijs zijn en dieper liggen dan de oppervlakte van de bakstenen.**
- **Als je je buitengevel afbreekt om je huis dikker te isoleren, dan mag je nieuwe gevel maximaal 14 centimeter verder naar voren komen.** Jouw gevel zal dan veertien centimeter uitsteken ten opzichte van die van je burens. Je gevel herbouw je altijd met de typische bakstenen van de Parkwijk. De zijkanten werk je af met metselwerk of je plaatst een regenpijp aan dat uitstekende stuk.
- **Als je je schrijnwerk vernieuwt, houd er dan rekening mee dat de ramen en deuren juist een steenlengte diep in de gevel staan, namelijk 20 centimeter.**
- **Raamopeningen moeten op dezelfde plaats terugkomen.**



Grijze en dieper gelegen voegen

Eén uitzondering is toegestaan: als je een gemetste borstwering hebt, mag je de dorpel verlagen tot op vloerniveau.

De raamopeningen

Als je je raamopeningen aanpast of het schrijnwerk vernieuwt, dan moet je de volgende richtlijnen volgen.

- De karakteristieke raamopeningen van de Parkwijk mogen niet gewijzigd worden.
- De typische ramen van de Parkwijk lopen van de vloer tot bijna aan het plafond. Bestaande raamopeningen met een borstwering mogen verlaagd worden tot op het niveau van de vloer.
- Maak je raamopeningen niet breder en metsel ze ook niet dicht.
- Nieuwe lateien moeten van grijs beton gemaakt zijn. Ze mogen maximaal één steendikte hoog zichtbaar zijn in de gevel. **A**
- Het is in de Parkwijk niet toegestaan om zomaar elke zonnewering of rolluikkast aan je gevel te bevestigen. Je mag wel zonnewering laten plaatsen, maar de rolluikkasten moeten dan zwart zijn en mogen niet uitsteken buiten je gevel.
- Nieuw schrijnwerk moet er zo veel als mogelijk uitzien als het originele. De hieronder opgesomde elementen helpen daarbij.
 - 1) Als een raam de hoogte heeft van een verdieping, dan wordt het in het midden horizontaal verdeeld door een smal metalen profiel. **B**
 - 2) Brede ramen, ofwel met een borstwering, ofwel even hoog als de hele verdieping, hebben een verticale verdeling. De verticale verdeling loopt gelijk met de breedte van de ramen op de andere verdieping van je huis, of ze bevindt zich in het midden van het raam. Ook deze verdelingen worden uitgevoerd in smalle metalen profielen. **C**
 - 3) Let op dat het vaste deel van het raam onderaan bestaat uit veiligheidsglas. Zo kan je er niet door vallen.

- 4) Het schrijnwerk, inclusief de lekdorpel, wordt bij voorkeur gemaakt van staal. Het alternatief is aluminium met een steel-look, anders gezegd: aluminium dat eruitziet als staal. Houten of kunststof schrijnwerk is niet toegelaten.
- 5) De kleur is altijd zwart, met kleurcode RAL 9005. **D**
- 6) Het kader van het schrijnwerk is altijd zwart, maar bewegende delen, zoals bijvoorbeeld deuren of raamvleugels, mag je uitvoeren in een kleur naar keuze.

Je aannemer en je ramenproducent kunnen je uitleggen wat de verschillende termen betekenen. Zij kunnen je ook advies geven.

Een latei is de betonnen dwarsbalk boven je raam, deur of garagepoort. De lateien in de Parkwijk zijn zichtbaar en even hoog als één rij bakstenen.



Houd er, zoals op deze foto, rekening mee dat een smal metalen profiel de ramen horizontaal opdeelt en dat een verticaal profiel de uitlijning van de ramen op het andere verdiep moet volgen.



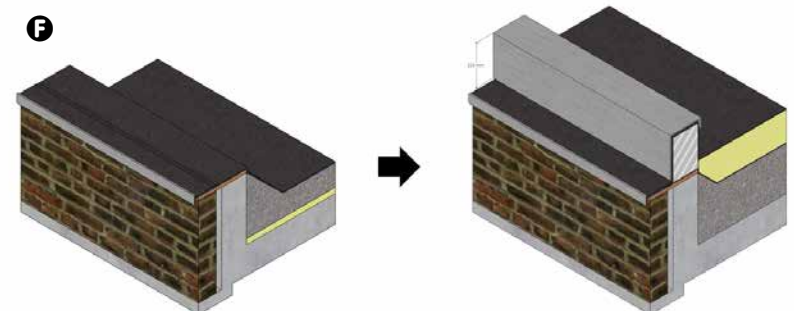
Bij het vernieuwen van je dakrand moet je ervoor zorgen dat het profiel even dik blijft als dat van je burens. Hoogteverschillen, zoals op deze foto, kunnen niet.

De dakrand

Als je je dak isoleert en eventueel ook vernieuwt, dan moet je de volgende richtlijnen volgen.

- Een nieuw dakrandprofiel moet vooraan dezelfde hoogte hebben als een bestaand dakrandprofiel bij de burens. **E**
- Gekleurde dakrandprofielen zijn niet toegestaan. Een dakrandprofiel moet worden gemaakt van roestvrij staal, van zink of van geanodiseerd aluminium ('anodiseren' is een manier om een metalen ondergrond te behandelen).
- Als je je dak geïsoleerd hebt en de roofing daardoor uitsteekt boven de originele dakrand, dan moet de nieuwe metalen dakrand één steendikte 'terugliggend' ('dieper dan het metselwerk') worden uitgevoerd. **F**

Je aannemer kan je uitleggen wat dat betekent voor jouw huis.





De regenwaterafvoer

- Wil je je regenpijp vervangen? Kijk dan eerst naar de andere huizen in de rij waarin je woont en zorg ervoor dat je nieuwe regenpijp er hetzelfde uitziet. **G**

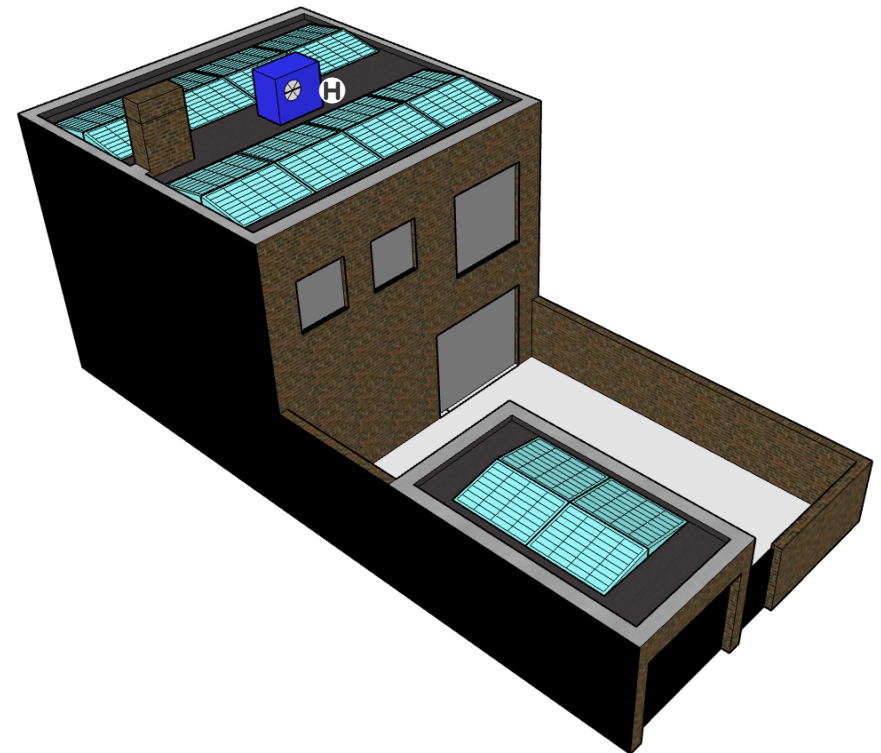
In de meeste huizenrijen zit de regenpijp tussen de gevelstenen van de huizen, afgedekt met zinken plaatjes. In andere huizenrijen staat de regenpijp voor de baksteen. De zichtbare regenpijpen zijn van roestvrij staal, geanodiseerd aluminium of zink. Als de andere regenpijpen in je huizenrij zwart zijn, dan mag zwart ook.

- Bij de heraanleg van de Parkwijk worden wadi's aangelegd, waar regenwater kan infiltreren. Als je geen eigen hemelwaterput hebt, dan ben je verplicht om je regenafvoer naar één van de wadi's af te leiden. (Wadi's zijn met gras beplante geulen waar overtollig regenwater bijeenkomt en rustig in de grond trekt.)
- Als je een nieuwe regenwaterput steekt, zorg dan dat de onderkant van je overloop niet dieper dan 30 centimeter onder de inrit van je garage of van je poort zit. Anders zal je niet kunnen aansluiten aan de vernieuwde straten. Je plaats ook ineens een terugslagklep op de overloop.

Je installateur kan je helpen.

Technische installaties

- Zonnepanelen mag je alleen leggen op het hoofdvolume van je huis of op je garage. Ze mogen een maximale hellingshoek van tien graden hebben en je legt ze parallel met je voor- en achtergevel. Zo blijven ze zoveel mogelijk aan het zicht onttrokken. Zonnepanelen oriënteer je best zuidwest of noordoost. Dan renderen ze het meest onder een hellingshoek van 10 graden.
- Andere technische installaties, zoals airco's of warmtepompen, plaats je op het hoofdvolume van je huis, niet op je garage. Dergelijke installaties installeer je best zo compact mogelijk in het midden van je dak waar ze niet zichtbaar zijn vanop de straat. 🏠



Meer info nodig?

De dienst Wonen en Energie van Stad Turnhout helpt je graag verder. Een renovatiebegeleider geeft jou gratis advies over ingrepen die een gunstig verschil kunnen maken voor jouw huis en jouw energiefactuur. Je kan de dienst bereiken via mail naar wonen@stadsregioturnhout.be of telefonisch op het nummer 014 44 33 95.